

# **LAPORAN PENYELENGGARAAN PEMERINTAH DAERAH (LPPD) TAHUN 2022**



**DINAS SOSIAL  
KABUPATEN KUBU RAYA**



## **KATA PENGANTAR**

Puji dan Syukur kami ucapkan kehadirat Allah SWT, yang telah memberikan Rahmat dan Karunia-Nya kepada kita semua, sehingga penyusunan Laporan Penyelenggaraan Pemerintahan Daerah (LPPD) Dinas Sosial Kabupaten Kubu Raya tahun 2022 sesuai ketentuan Undang-Undang Nomor 23 tahun 2014 tentang Pemerintahan Daerah yang berbunyi “Kepala Daerah mempunyai kewajiban memberikan Laporan Penyelenggaraan Pemerintahan Daerah kepada Pemerintah”, telah dapat diselesaikan.

Penyusunan LPPD Dinas Sosial Kabupaten Kubu Raya tahun 2022 ini dengan mempedomani ketentuan Peraturan Pemerintah Nomor 13 tahun 2019 serta Peraturan Menteri Dalam Negeri Nomor 18 Tahun 2020 tentang Laporan dan Evaluasi Penyelenggaraan Pemerintahan Daerah kepada Pemerintah, Laporan Keterangan Pertanggungjawaban Kepala Daerah kepada Dewan Perwakilan Rakyat Daerah, dan Informasi Penyelenggaraan Pemerintahan Daerah kepada masyarakat yang meliputi beberapa substansi pelaporan antara lain Dasar Hukum, Gambaran Umum Daerah, Kebijakan Pemerintah Daerah yang mencakup Visi, Misi, Strategi dan Arah Kebijakan Daerah, Prioritas Daerah, Penyelenggaraan Urusan Desentralisasi yang mencakup Urusan Wajib, dan Urusan Pilihan yang dilaksanakan, Penyelenggaraan Tugas Pembantuan dan Tugas Umum Pemerintahan.

Tujuan penyusunan Buku Laporan Penyelenggaraan Pemerintahan Daerah (LPPD) Dinas Sosial Kabupaten Kubu Rayatahun 2022 ini adalah untuk memberikan laporan pertanggungjawaban terhadap kinerja Dinas Sosial Kabupaten Kubu Raya tahun 2022 dan sekaligus menjadi bahan informasi atas pelaksanaan penyelenggaraan pemerintahan dan selanjutnya dapat di evaluasi secara objektif dan menyeluruh atas kinerja Dinas Sosial Kabupaten Kubu Raya. Hasil evaluasi tersebut selanjutnya diharapkan dapat memberikan masukan dalam kerangka perbaikan penyelenggaraan pemerintahan dan pelaksanaan tugas-tugas pelayanan di Dinas Sosial Kabupaten Kubu Raya khususnya dalam upaya peningkatan kualitas pelayanan dan kesejahteraan masyarakat.

Kami menyadari bahwa dalam penyusunan Laporan Penyelenggaraan Pemerintahan Daerah (LPPD) Dinas Sosial Kabupaten Kubu Rayatahun 2021 ini masih terdapat kelemahan dan kekurangan baik dalam metode penyajian maupun dalam kelengkapan datanya, oleh karena itu kami membuka diri



untuk menerima masukan berupa kritik dan saran-saran atas isi laporan ini demi kesempurnaan untuk tahun tahun berikutnya.

Kepada seluruh Tim Penyusun yang telah bekerja maksimal menyelesaikan penyusunan LPPD Tahun 2022 ini saya atas nama Kepala Dinas Sosial mengucapkan terima kasih atas dedikasi dan hasil kerja yang telah kita capai. Akhir kata, semoga Allah SWT tetap melimpahkan karunia-Nya kepada kita semua, Aamiin.

Sungai Raya, Januari 2023



**Wasliun, S.Ag.,M.Pd**  
Pembina Tingkat I  
NIP. 19670808 199903 1 010



## DAFTAR ISI

<b>KATA PENGANTAR.....</b>	<b>i</b>
<b>DAFTAR ISI .....</b>	<b>iii</b>
<b>DAFTAR GAMBAR .....</b>	<b>iv</b>
<b>DAFTAR TABEL .....</b>	<b>v</b>
<b>BAB I PENDAHULUAN .....</b>	<b>1</b>
<b>1.1 DASAR HUKUM .....</b>	<b>1</b>
<b>1.2 MAKSUD DAN TUJUAN.....</b>	<b>2</b>
<b>1.3 ARAH KEBIJAKAN .....</b>	<b>2</b>
<b>1.4 PROFIL DINAS SOSIAL.....</b>	<b>2</b>
<b>1.5 PROGRAM DAN KEGIATAN TAHUN 2022.....</b>	<b>6</b>
<b>1.6 SUMBER DAYA KEUANGAN .....</b>	<b>15</b>
<b>BAB II CAPAIAN PELAKSANAAN PROGRAM DAN KEGIATAN.....</b>	<b>19</b>
<b>2.1 CAPAIAN KINERJA PROGRAM SESUAI DENGAN TARGET KINERJA YANG     DITETAPKAN DALAM PERJANJIAN KINERJA.....</b>	<b>19</b>
<b>2.2 TINDAK LANJUT REKOMENDASI DPRD .....</b>	<b>33</b>
<b>2.3 INDIKATOR KINERJA KUNCI KELUARAN .....</b>	<b>34</b>
<b>2.4 INDIKATOR KINERJA KUNCI HASIL.....</b>	<b>39</b>
<b>2.5 MEMBANDINGKAN ANTARA TARGET DAN REALISASI KINERJA TAHUN     2022</b>	<b>43</b>
<b>BAB III PENUTUP .....</b>	<b>45</b>



**DAFTAR GAMBAR**

**GAMBAR 1. 1 STRUKTUR ORGANISASI DINAS SOSIAL KABUPATEN KUBU RAYA ..... 4**



**DAFTAR TABEL**

**TABEL 1. 1 SUMBER DAYA APARATUR DINAS SOSIAL KABUPATEN KUBU RAYA BERDASARKAN TINGKAT PENDIDIKAN TAHUN 2022 ..... 5**

**TABEL 1. 2 SUMBER DAYA APARATUR DINAS SOSIAL KABUPATEN KUBU RAYA ..... 5**

**TABEL 1. 3 SUMBER DAYA APARATUR DINAS SOSIAL KABUPATEN KUBU RAYA ..... 6**

**TABEL 1. 4 TABEL PROGRAM DAN KEGIATAN DINAS SOSIAL KABUPATEN KUBU RAYA TAHUN 2022 ..... 8**

**TABEL 1. 5 REALISASI PROGRAM DAN KEGIATAN DINAS SOSIAL KABUPATEN KUBU RAYA TAHUN 2022 ..... 15**

**TABEL 2. 1 CAPAIAN KINERJA PROGRAM DENGAN PERJANJIAN KINERJA. 20**

**TABEL 2. 2 TINDAK LANJUT REKOMENDASI DPRD ..... 33**

**TABEL 2. 3 INDIKATOR KINERJA KUNCI KEGIATAN PERSENTASE PENYANDANG DISABILITAS TERLANTAR, ANAK TERLANTAR, LANJUT USIA TERLANTAR DAN GELANDANGAN PENGEMIS YANG TERPENUHI KEBUTUHAN DASARNYA DILUAR PANTI..... 34**

**TABEL 2. 4 INDIKATOR KINERJA KUNCI KELUARAN PERSENTASE KORBAN BENCANA ALAM DAN SOSIAL YANG TERPENUHI KEBUTUHAN DASARNYA PADA SAAT DAN SELETAH TANGGAP DARURAT BENCANA DAERAH KAB/KOTA.... 38**

**TABEL 2. 5 INDIKATOR KINERJA KUNCI HASIL PERSENTASE PENYANDANG DISABILITAS TERLANTAR, ANAK TERLANTAR, LANJUT USIA TERLANTAR DAN GELANDANGAN PENGEMIS YANG TERPENUHI KEBUTUHAN DASARNYA DILUAR PANTI ..... 39**

**TABEL 2. 6 INDIKATOR KINERJA KUNCI HASIL PERSENTASE KORBAN BENCANA ALAM DAN SOSIAL YANG TERPENUHI KEBUTUHAN DASARNYA PADA SAAT DAN SELETAH TANGGAP DARURAT BENCANA DAERAH KAB/KOTA.... 42**

**TABEL 2. 7 SASARAN STRATEGIS ..... 43**

**TABEL 2. 8 DATA PENYANDANG MASALAH KESEJAHTERAAN SOSIAL DINAS SOSIAL KABUPATEN KUBU RAYA ..... 44**



## **BAB I**

### **PENDAHULUAN**

#### **1.1 DASAR HUKUM**

Dasar Hukum Penyusunan Laporan Penyelenggaraan Pemerintahan Daerah Tahunan Dinas Sosial Tahun 2021 ini berpedoman pada:

1. Undang-Undang Nomor 35 Tahun 2007 tentang Pembentukan Kabupaten Kubu Raya di Provinsi Kalimantan Barat (Lembaran Negara Republik Indonesia Tahun 2007 Nomor 101, Tambahan Lembaran Negara Republik Indonesia Nomor 4751);
2. Undang-Undang Nomor 23 Tahun 2014 tentang Pemerintahan Daerah (Lembaran Negara Republik Indonesia Tahun 2014 Nomor 244, Tambahan Lembaran Negara Republik Indonesia Nomor 5587) sebagaimana telah diubah dengan Peraturan Pemerintah Pengganti Undang-Undang Nomor 2 Tahun 2014 tentang Perubahan atas Undang-Undang Nomor 23 Tahun 2014 tentang Pemerintahan Daerah (Lembaran Negara Republik Indonesia Tahun 2014 Nomor 246, Tambahan Lembaran Negara Republik Indonesia Nomor 5589);
3. Peraturan Pemerintah Republik Indonesia Nomor 58 Tahun 2005 Tentang Pengelolaan Keuangan Daerah (Lembaran Negara Republik Indonesia Tahun 2005 Nomor 140, Tambahan Lembaran Negara Republik Indonesia Nomor 4578);
4. Peraturan Pemerintah Republik Indonesia Nomor 3 Tahun 2007 Tentang Laporan Penyelenggaraan Pemerintahan Daerah kepada Pemerintah, Laporan Meterangan Pertanggungjawaban Kepala Daerah Kepada Dewan Perwakilan Rakyat Daerah, Dan Informasi Laporan Penyelenggaraan Pemerintahan Daerah Kepada Masyarakat (Lembaran Negara Republik Indonesia Tahun 2007 Nomor 19, Tambahan Lembaran Negara Republik Indonesia Nomor 4693).
5. Peraturan Pemerintah Republik Indonesia Nomor 18 Tahun 2016 Tentang Perangkat Daerah (Lembaran Negara Republik Indonesia Tahun 2016 Nomor 114, Tambahan Lembaran Negara Republik Indonesia Nomor 5887);
6. Peraturan Menteri Dalam Negeri Nomor 18 Tahun 2020 Tentang Peraturan Pelaksana Peraturan Nomor 13 Tahun 2019 tentang Laporan dan Evaluasi Penyelenggaraan Pemerintah.
7. Peraturan Daerah Kabupaten Kubu Raya Nomor 15 Tahun 2019 tentang Perubahan atas Peraturan Daerah Kabupaten Kubu Raya



Nomor 6 Tahun 2016 Tentang Susunan Perangkat Daerah (Lembaran Daerah Kabupaten Kubu Raya Tahun 2019 Nomor 15, Tambahan Lembaran Daerah Nomor 75).

8. Struktur Organisasi Dinas Sosial Kabupaten Kubu Raya berdasarkan Peraturan Bupati Kubu Raya Nomor 79 Tahun 2021 tentang Kedudukan, Susunan Organisasi, Tugas dan Fungsi Serta Tata Kerja Dinas Sosial Kabupaten Kubu Raya

## 1.2 MAKSUD DAN TUJUAN

Adapun maksud dan tujuan penyusunan LKPJ dan LPPD Dinas Sosial tahun 2022 antara lain:

- Merupakan Laporan Pertanggung Jawaban Dinas Sosial atas keberhasilan program-program yang telah dilaksanakan selama satu tahun;
- Menggambarkan capaian kinerja Dinas Sosial selama satu tahun;
- Sebagai informasi bagi penyusunan LKPJ dan LPPD ditingkat Pemerintah Kabupaten Kubu Raya tahun 2022;

## 1.3 ARAH KEBIJAKAN

Strategi pembangunan daerah yang ditetapkan oleh Pemerintah Kabupaten Kubu Raya dalam rangka mencapai tujuan dan sasaran diwujudkan dalam bentuk kebijakan-kebijakan dan program-program. Kebijakan merupakan arah/ketentuan yang ditetapkan oleh instansi pemerintah sebagai dasar untuk dijadikan pedoman, pegangan atau petunjuk dalam melaksanakan program/kegiatan guna tercapainya kelancaran dan keterpaduan dalam mewujudkan tujuan dan sasaran. Program merupakan instrumen kebijakan yang berisi kumpulan beberapa kegiatan yang sistematis dan terpadu yang dilaksanakan oleh instansi pemerintah atau masyarakat yang dikoordinasikan oleh instansi pemerintah untuk mencapai tujuan dan sasaran

Arah Kebijakan Dinas Sosial Kabupaten Kubu Raya “Meningkatkan Upaya Penanganan PMKS/PPKS”.

## 1.4 PROFIL DINAS SOSIAL

Berdasarkan Peraturan Bupati Kubu Raya Nomor Nomor 79 Tahun 2021 tentang Kedudukan, Susunan Organisasi, Tugas dan Fungsi Serta Tata Kerja Dinas Sosial Kabupaten Kubu Raya, susunan organisasi Dinas Sosial Kabupaten Kubu Raya mempunyai tugas



membantu Bupati melaksanakan urusan pemerintahan wajib yang berkaitan dengan pelayanan dasar dibidang sosial.

Untuk menyelenggarakan tugas dan kewajiban tersebut, Dinas Sosial mempunyai fungsi sebagai berikut:

- a. Penyusunan program kerja dibidang sosial;
- b. Perumusan kebijakan dibidang social;
- c. Penyelenggaraan kebijakan dan penyelenggaraan urusan pemerintahan serta pelayanan umum dibidang sosial;
- d. Penyelenggaraan administrasi Dinas;
- e. Pembinaan dan penyelenggaraan tugas dibidang sosial;
- f. Pembinaan unit pelaksana teknis Dinas;
- g. Pengkoordinasian, evaluasi dan pelaporan penyelenggaraan urusan pemerintahan bidang sosial; dan
- h. Penyelenggaraan tugas lain yang diberikan oleh Bupati sesuai dengan tugas dan fungsinya.

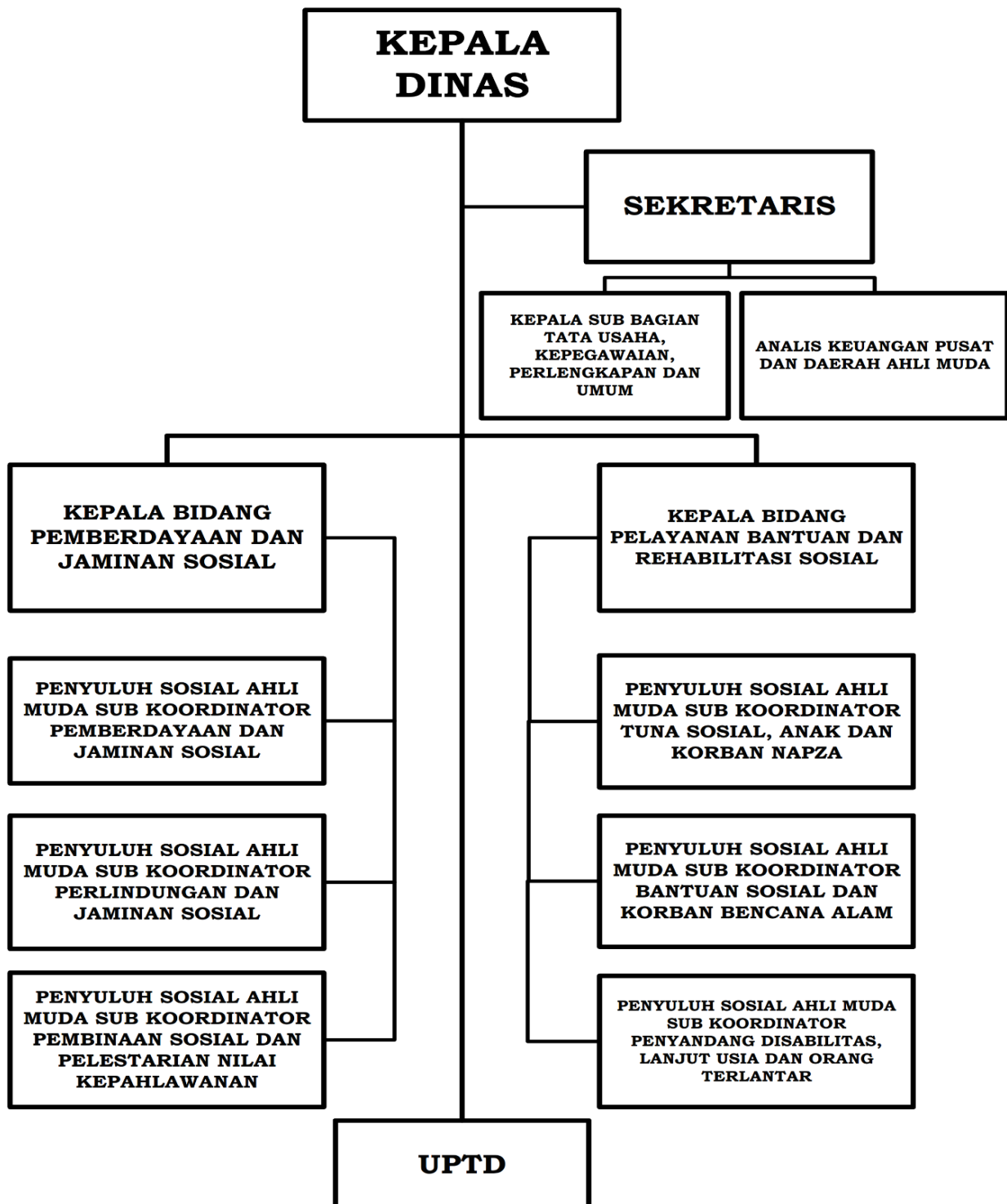
Dinas Sosial dipimpin oleh seorang Kepala Dinas yang mempunyai tugas memimpin, mengkoordinasikan, merumuskan, membina, mengarahkan, mengevaluasi, mengawasi, melaporkan dan melaksanakan kegiatan Dinas berdasarkan kebijakan Bupati dan peraturan perundang-undangan yang berlaku.

Adapun Struktur Organisasi Dinas Sosial Kabupaten Kubu Raya sebagai berikut:

1. Kepala Dinas
2. Sekretariat, membawahi:
  - a. Sub Bagian Tata Usaha, Kepegawaian, Perlengkapan dan Umum
  - b. Sub Bagian Rencana Kerja dan Keuangan
3. Bidang Pemberdayaan dan Jaminan Sosial
  - a. Seksi Pemberdayaan dan Kelembagaan Sosial
  - b. Seksi Perlindungan dan Jaminan Sosial
  - c. Seksi Pembinaan Sosial dan Pelestarian Nilai Kepahlawanan
4. Bidang Pelayanan Bantuan dan Rehabilitasi Sosial
  - a. Seksi Penyandang Disabilitas, Lanjut Usia dan Orang Terlantar
  - b. Seksi Bantuan Sosial dan Korban Bencana Alam
  - c. Seksi Tuna Sosial, Anak dan Korban Napza
5. Unit Pelaksana Teknis
6. Kelompok Jabatan Fungsional

Untuk lebih jelas Struktur Organisasi dan Tata Kerja Dinas Sosial Kabupaten Kubu Raya dapat dilihat pada Gambar 1.1. Bagan Struktur Organisasi Dinas Sosial Kabupaten Kubu Raya.

**GAMBAR 1. 1**  
**STRUKTUR ORGANISASI DINAS SOSIAL**  
**KABUPATEN KUBU RAYA**





Untuk lebih menggambarkan kondisi kepegawaian dapat dilihat pada Tabel 1.1, Tabel 1.2 dan Tabel 1.3 sebagai berikut :

**TABEL 1. 1**  
**SUMBER DAYA APARATUR DINAS SOSIAL**  
**KABUPATEN KUBU RAYA BERDASARKAN TINGKAT PENDIDIKAN**  
**TAHUN 2022**

NO.	TINGKAT PENDIDIKAN	JUMLAH	
		Orang	%
<b>1</b>	<b>2</b>	<b>3</b>	<b>4</b>
1.	S-2	4 orang	18 %
2.	S-1	15 orang	68 %
3.	Diploma	1 orang	5 %
4.	SLTA	2 orang	9 %
5.	SLTP	0 orang	0,00 %
<b>Jumlah</b>		<b>21 orang</b>	<b>100%</b>

*Sumber : Daftar Urut Kepangkatan Dinas Sosial Kab.Kubu Raya, 2022*

Berdasarkan Tabel 1.1 tersebut, diketahui bahwa sebagian besar tingkat pendidikan personil Dinas Sosial Kabupaten Kubu Raya tahun 2022 adalah Sarjana (S1) 15 orang atau 68% dan yang berpendidikan S2 (Pasca Sarjana) 4 orang yaitu 18%, Diploma sebanyak 1 orang atau 5% sedangkan SLTA sebanyak 2 orang atau 9%. Jadi secara umum sumber daya aparatur Dinas Sosial Kabupaten Kubu Raya dilihat dari tingkat pendidikan sangat baik pada tahun 2022.

Untuk melihat kondisi sumber daya aparatur Dinas Sosial Kabupaten Kubu Raya berdasarkan pangkat/golongan dapat dilihat pada Tabel 1.2 berikut:

**TABEL 1. 2**  
**SUMBER DAYA APARATUR DINAS SOSIAL**  
**KABUPATEN KUBU RAYA**  
**BERDASARKAN PANGKAT/GOLONGAN TAHUN 2022**

NO.	PANGKAT/GOLONGAN	JUMLAH	
		Orang	%
<b>(1)</b>	<b>(2)</b>	<b>(3)</b>	<b>(4)</b>
1.	<b>Pembina</b>	<b>3 orang</b>	<b>14 %</b>
2.	<b>Penata</b>	<b>19 orang</b>	<b>86 %</b>



NO.	PANGKAT/GOLONGAN	JUMLAH	
		Orang	%
3.	Pengatur	-	-
4.	Juru	-	-
<b>Jumlah</b>		<b>22 orang</b>	<b>100%</b>

Sumber : Daftar Urut Kepangkatan Dinas Sosial, 2022

Berdasarkan Tabel 1.2 tersebut diketahui bahwa secara umum sumber daya aparatur Dinas Sosial Kabupaten Kubu Raya pada tahun 2022 berdasarkan pangkat/golongan adalah berpangkat Pembina 14 %, dan Penata 86 %.

Selanjutnya sumber daya aparatur Dinas Sosial Kabupaten Kubu Raya berdasarkan eselonering, dapat dilihat pada Tabel 1.3 sebagai berikut:

**TABEL 1. 3**  
**SUMBER DAYA APARATUR DINAS SOSIAL**  
**KABUPATEN KUBU RAYA**  
**BERDASARKAN ESELONERING TAHUN 2022**

NO.	ESELON	JUMLAH	
		Orang	%
(1)	(2)	(3)	(4)
1.	II.b	1 orang	5 %
2.	III.a	1 orang	5 %
3.	III.b	2 orang	10 %
4.	IV.a	1 orang	5 %
5.	Fungsional	6 orang	25 %
6.	Staf	11 orang	50 %
<b>Jumlah</b>		<b>22 orang</b>	<b>100 %</b>

Sumber : Daftar Urut Kepangkatan Dinas Sosial, 2022

Berdasarkan Tabel 1.3 tersebut diketahui bahwa semua jenjang eselonering Dinas Sosial Kabupaten Kubu Raya sudah terisi, sampai saat ini Dinas Sosial Kabupaten Kubu Raya masih kekurangan tenaga staf teknis di bidang sosial dan mempekerjakan tenaga Non PNS sebanyak 16 orang dengan berlatar belakang pendidikan Sarjana dan Sekolah Menengah Atas/ sederajat.

### 1.5 PROGRAM DAN KEGIATAN TAHUN 2022

Program merupakan instrumen kebijakan yang berisi satu atau lebih kegiatan yang dilaksanakan oleh satuan organisasi Dinas Sosial untuk



mencapai sasaran dan tujuan serta memperoleh alokasi anggaran. Pada tahun 2022, Dinas Sosial melaksanakan 6 (Enam) program yaitu:

- 1). Program Pemberdayaan Sosial.
- 2). Program Rehabilitasi Sosial.
- 3). Program Perlindungan dan Jaminan Sosial.
- 4). Program Penanganan Bencana.
- 5). Program Pengelolaan Taman Makam Pahlawan.
- 6). Program Pemerintah dan Kesejahteraan Rakyat.

**TABEL 1. 4**  
**TABEL PROGRAM DAN KEGIATAN DINAS SOSIAL KABUPATEN KUBU RAYA TAHUN 2022**

Isu Strategis	Visi	Misi	Tujuan	Sasaran	Sasaran Strategis	Arah Kebijakan (akar masalah)	Program	Kegiatan	Sub Kegiatan
Belum optimalnya tata kelola pemerintahan yang akuntabel, transparan, inovatif, efektif dan efisien	Terwujudnya Kabupaten Kubu Raya yang Bahagia, Bermartabat, Terdepan, Berkualitas dan Religius	Meningkatnya Budaya Kerja dan Tata Kelola Pemerintahan yang Bersih dan Berwibawa (Good dan Clean Governance)	Meningkatnya Budaya Kerja dan Tata Kelola Pemerintahan yang Bersih dan Berwibawa (Good and Clean Governance)	Meningkatnya Akuntabilitas dan Keuangan	Meningkatkan Nilai SAKIP pada unit kerja	Peningkatan Komitmen OPD mampu memenuhi penilaian SAKIP peringkat A	PROGRAM PENUNJANG URUSAN PEMERINTAHAN DAERAH	Perencanaan, Penganggaran, dan Evaluasi Kinerja Perangkat Daerah	Penyusunan Dokumen Perencanaan Perangkat Daerah
									Koordinasi dan Penyusunan Laporan Capaian Kinerja dan Ikhtisar Realisasi Kinerja SKPD
									Evaluasi Kinerja Perangkat Daerah
								Administrasi Keuangan Perangkat Daerah	Penyediaan Gaji dan Tunjangan Gaji ASN
									Koordinasi dan Penyusunan Laporan Keuangan Akhir Tahun SKPD
									Koordinasi dan Penyusunan Laporan Keuangan Bulanan/Semesteran SKPD



**LAPORAN PENYELENGGARAAN PEMERINTAH DAERAH (LPPD)  
DINAS SOSIAL KABUPATEN KUBU RAYA  
TAHUN 2022**

Isu Strategis	Visi	Misi	Tujuan	Sasaran	Sasaran Strategis	Arah Kebijakan (akar masalah)	Program	Kegiatan	Sub Kegiatan
								Administrasi Kepegawaian Perangkat Daerah	Pengadaan Pakaian Dinas Beserta Atribut Kelengkapannya Bimbingan Teknis Implementasi Peraturan Perundang-Undangan
								Administrasi Umum Perangkat Daerah	Penyediaan Komponen Instalasi Listrik / Penerangan Bangunan Kantor Penyediaan Peralatan dan Perlengkapan Kantor Penyediaan Bahan Logistik Kantor Penyediaan Barang Cetak dan Penggandaan Penyediaan Bahan Bacaan dan Peraturan Perundang-undangan Penyelenggaraan Rapat Koordinasi dan Konsultasi SKPD
							Pengadaan Barang Milik Daerah		Pengadaan Kendaraan Perorangan Dinas atau Kendaraan Dinas Jabatan



**LAPORAN PENYELENGGARAAN PEMERINTAH DAERAH (LPPD)  
DINAS SOSIAL KABUPATEN KUBU RAYA  
TAHUN 2022**

Isu Strategis	Visi	Misi	Tujuan	Sasaran	Sasaran Strategis	Arah Kebijakan (akar masalah)	Program	Kegiatan	Sub Kegiatan
								Penunjang Urusan Pemerintah Daerah	Pengadaan Mebel
									Pengadaan Peralatan dan Mesin Lainnya
									Pengadaan Sarana dan Prasarana Gedung Kantor atau Bangunan Lainnya
								Penyediaan Jasa Penunjang Urusan Pemerintahan Daerah	Penyediaan Jasa Komunikasi, Sumber Daya Air dan Listrik
									Sub Kegiatan Penyediaan Jasa Pelayanan Umum Kantor
								Pemeliharaan Barang Milik Daerah Penunjang Urusan Pemerintahan Daerah	Penyediaan Jasa Pemeliharaan, Biaya Pemeliharaan, dan Pajak Kendaraan Perorangan Dinas atau Kendaraan Dinas Jabatan
									Pemeliharaan Peralatan dan Mesin Lainnya





Isu Strategis	Visi	Misi	Tujuan	Sasaran	Sasaran Strategis	Arah Kebijakan (akar masalah)	Program	Kegiatan	Sub Kegiatan
									Pemeliharaan/Rehabilitasi Sarana dan Prasarana Gedung Kantor atau Bangunan Lainnya
Belum Optimalnya Pelaksanaan Pemberdayaan Sosial	Terwujudnya Kabupaten Kubu Raya yang Bahagia, Bermartabat, Terdepan, Berkualitas dan Religius	Meningkatnya Budaya Kerja dan Tata Kelola Pemerintahan yang Bersih dan Berwibawa (Good and Clean Governance)	Meningkatnya Budaya Kerja dan Tata Kelola Pemerintahan yang Bersih dan Berwibawa (Good and Clean Governance)	Meningkatnya kepuasan pelayanan kepada masyarakat	Meningkatnya Kesejahteraan Sosial	Peningkatan Pemberdayaan Sosial	PROGRAM PEMBERDAYAAN SOSIAL	Kegiatan Pengembangan Potensi Sumber Kesejahteraan Sosial Daerah Kab/Kota	Peningkatan Kemampuan Potensi Pekerja Sosial Masyarakat Kewenangan Kabupaten/Kota
									Sub Kegiatan Peningkatan Kemampuan Potensi Sumber Kesejahteraan Sosial Kelembagaan Masyarakat Kewenangan Kabupaten/Kota
Belum Optimalnya Pelayanan Penyandang Disabilitas Terlantar, Anak Terlantar, Lanjut Usia Terlantar, Serta Gelandangan	Terwujudnya Kabupaten Kubu Raya yang Bahagia, Bermartabat, Terdepan, Berkualitas dan Religius	Meningkatnya Budaya Kerja dan Tata Kelola Pemerintahan yang Bersih dan Berwibawa (Good and Clean Governance)	Meningkatnya Budaya Kerja dan Tata Kelola Pemerintahan yang Bersih dan Berwibawa (Good and Clean Governance)	Meningkatnya kepuasan pelayanan kepada masyarakat	Meningkatnya Kesejahteraan Sosial	Peningkatan Penanganan Rehabilitasi Sosial Dasar	PROGRAM REHABILITASI SOSIAL	Rehabilitasi Sosial Dasar Penyandang Disabilitas Terlantar, Anak Terlantar, Lanjut Usia Terlantar, serta Gelandangan Pengemis di Luar Panti Sosial	Pemberian Bimbingan Fisik, Mental, Spiritual, dan Sosial



Isu Strategis	Visi	Misi	Tujuan	Sasaran	Sasaran Strategis	Arah Kebijakan (akar masalah)	Program	Kegiatan	Sub Kegiatan
Pengemis di Luar Panti Sosial								Rehabilitasi Sosial Penyandang Masalah Kesejahteraan Sosial (PMKS) Lainnya Bukan Korban HIV/Aids dan Napza di Luar Panti Sosial	Pemberian Bimbingan Sosial kepada Keluarga Penyandang Masalah Kesejahteraan Sosial (PMKS) Lainnya Bukan Korban HIV/AIDS dan NAPZA
Belum Optimalnya Pelaksanaan Perlindungan dan Jaminan Sosial	Terwujudnya Kabupaten Kubu Raya yang Bahagia, Bermartabat, Terdepan, Berkualitas dan Religius	Meningkatnya Budaya Kerja dan Tata Kelola Pemerintahan yang Bersih dan Berwibawa (Good dan Clean Governance)	Meningkatnya Budaya Kerja dan Tata Kelola Pemerintahan yang Bersih dan Berwibawa (Good and Clean Governance)	Meningkatnya kepuasan pelayanan kepada masyarakat	Meningkatnya Kesejahteraan Sosial	Peningkatan Perlindungan dan Jaminan Sosial	PROGRAM PERLINDUNGAN DAN JAMINAN SOSIAL	Pengelolaan Data Fakir Miskin Cakupan Daerah Kabupaten/ Kota	Pendataan Fakir Miskin Cakupan Daerah Kabupaten/ Kota
									Pengelolaan Data Fakir Miskin Cakupan Daerah Kabupaten/ Kota
Belum Optimalnya Penanganan Masyarakat yang terkena	Terwujudnya Kabupaten Kubu Raya yang Bahagia, Bermartabat,	Meningkatnya Budaya Kerja dan Tata Kelola Pemerintahan	Meningkatnya Budaya Kerja dan Tata Kelola Pemerintahan	Meningkatnya kepuasan pelayanan kepada masyarakat	Meningkatnya Kesejahteraan Sosial	Peningkatan Penanganan Bencana	PROGRAM PENANGANAN BENCANA	Perlindungan Sosial Korban Bencana Alam dan Sosial Kabupaten/Kota	Penyediaan Makanan



<b>Isu Strategis</b>	<b>Visi</b>	<b>Misi</b>	<b>Tujuan</b>	<b>Sasaran</b>	<b>Sasaran Strategis</b>	<b>Arah Kebijakan (akar masalah)</b>	<b>Program</b>	<b>Kegiatan</b>	<b>Sub Kegiatan</b>
dampak Bencana Alam dan Sosial	Terdepan, Berkualitas dan Religius	yang Bersih dan Berwibawa (Good dan Clean Governance)	yang Bersih dan Berwibawa (Good and Clean Governance)					Penyelenggaraan Pemberdayaan Masyarakat terhadap Kesiapsiagaan Bencana Kabupaten/Kota	Koordinasi, Sosialisasi dan Pelaksanaan Taruna Siaga Bencana
Belum Optimalnya Pelaksanaan Pengelolaan Taman Makam Pahlawan	Terwujudnya Kabupaten Kubu Raya yang Bahagia, Bermartabat, Terdepan, Berkualitas dan Religius	Meningkatnya Budaya Kerja dan Tata Kelola Pemerintahan yang Bersih dan Berwibawa (Good dan Clean Governance)	Meningkatnya Budaya Kerja dan Tata Kelola Pemerintahan yang Bersih dan Berwibawa (Good and Clean Governance)	Meningkatnya kepuasan pelayanan kepada masyarakat	Meningkatnya Kesejahteraan Sosial	Peningkatan Penanganan dan Pengamanan Makam Pahlawan	PROGRAM PENGELOLAAN TAMAN MAKAM PAHLAWAN	Pemeliharaan Taman Makam Pahlawan Nasional Kabupaten/Kota	Pemeliharaan Taman Makam Pahlawan Nasional Kabupaten/Kota
Belum Optimalnya Pelaksanaan Kebijakan Kesejahteraan Rakyat	Terwujudnya Kabupaten Kubu Raya yang Bahagia, Bermartabat, Terdepan, Berkualitas dan Religius	Meningkatnya Budaya Kerja dan Tata Kelola Pemerintahan yang Bersih dan Berwibawa (Good dan	Meningkatnya Budaya Kerja dan Tata Kelola Pemerintahan yang Bersih dan Berwibawa (Good and	Meningkatnya kepuasan pelayanan kepada masyarakat	Meningkatnya Kesejahteraan Rakyat	Peningkatan Pemerintahan dan Kesejahteraan Rakyat	PROGRAM PEMERINTAHAN DAN KESEJAHTERAAN RAKYAT	Pelaksanaan Kebijakan Kesejahteraan Rakyat	Fasilitasi Pengelolaan Bina Mental Spiritual



Isu Strategis	Visi	Misi	Tujuan	Sasaran	Sasaran Strategis	Arah Kebijakan (akar masalah)	Program	Kegiatan	Sub Kegiatan
		Clean Governance)	Clean Governance)						



## 1.6 SUMBER DAYA KEUANGAN

Sumber dana yang disediakan untuk penyelenggaraan kegiatan Belanja Operasi dan Belanja Modal pada Dinas Sosial Kabupaten Kubu Raya Tahun Anggaran 2022 adalah Rp9.159.227.749,- Berasal dari sumber dana APBD tahun 2022.

**TABEL 1. 5**  
**REALISASI PROGRAM DAN KEGIATAN DINAS SOSIAL**  
**KABUPATEN KUBU RAYA TAHUN 2022**

No	Rincian	Anggaran	Realisasi	
			Realisasi Anggaran	Persentase (%)
<b>1</b>	<b>PROGRAM PENUNJANG URUSAN PEMERINTAHAN DAERAH KABUPATEN/KOTA</b>	<b>Rp4.445.715.151</b>	<b>Rp4.243.197.061</b>	<b>95%</b>
01.01	Penyusunan Dokumen Perencanaan Perangkat Daerah	Rp27.215.030	Rp26.215.030	<b>96%</b>
01.02	Koordinasi dan Penyusunan Laporan Capaian Kinerja dan Ikhtisar Realisasi Kinerja SKPD	Rp14.934.030	Rp14.434.030	<b>97%</b>
01.03	Evaluasi Kinerja Perangkat Daerah	Rp7.876.500	Rp7.876.500	<b>100%</b>
01.04	Penyediaan Gaji dan Tunjangan ASN	Rp2.877.288.737	Rp2.714.149.068	<b>94%</b>
01.05	Koordinasi dan Penyusunan Laporan Keuangan Akhir Tahun SKPD	Rp7.443.140	Rp7.343.140	<b>99%</b>
01.06	Koordinasi dan Penyusunan Laporan Keuangan Bulanan/Triwulan/Semesteran SKPD	Rp4.299.650	Rp4.299.650	<b>100%</b>
01.07	Pengadaan Pakaian Dinas Beserta Atribut Kelengkapannya	Rp43.610.000	Rp43.570.000	<b>100%</b>
01.08	Bimbingan Teknis Implementasi Peraturan Perundang-Undangan	Rp22.114.000	Rp22.093.409	<b>100%</b>



LAPORAN PENYELENGGARAAN PEMERINTAH DAERAH (LPPD)  
DINAS SOSIAL KABUPATEN KUBU RAYA  
TAHUN 2022

No	Rincian	Anggaran	Realisasi	
			Realisasi Anggaran	Persentase (%)
01.09	Penyediaan Komponen Instalasi Listrik/Penerangan Bangunan Kantor	Rp2.491.500	Rp2.491.500	100%
01.10	Penyediaan Peralatan dan Perlengkapan Kantor	Rp24.875.940	Rp24.630.000	99%
01.11	Penyediaan Bahan Logistik Kantor	Rp88.911.200	Rp88.484.200	100%
01.12	Penyediaan Barang Cetak dan Penggandaan	Rp22.956.000	Rp22.899.840	100%
01.13	Penyediaan Bahan Bacaan dan Peraturan Perundang-Undangan	Rp7.200.000	Rp7.200.000	100%
01.14	Penyelenggaraan Rapat Koordinasi dan Konsultasi SKPD	Rp193.022.000	Rp189.203.045	98%
01.15	Pengadaan Kendaraan Perorangan Dinas atau Kendaraan Dinas Jabatan	Rp168.194.000	Rp166.560.000	99%
01.16	Pengadaan Mebel	Rp39.876.870	Rp39.863.000	100%
01.17	Pengadaan Peralatan dan Mesin Lainnya	Rp111.466.254	Rp109.970.070	99%
01.18	Pengadaan Sarana dan Prasarana Gedung Kantor atau Bangunan Lainnya	Rp198.450.000	Rp198.150.000	100%
01.19	Penyediaan Jasa Komunikasi, Sumber Daya Air dan Listrik	Rp66.704.000	Rp66.572.500	100%
01.20	Penyediaan Jasa Pelayanan Umum Kantor	Rp466.983.700	Rp438.179.300	94%



**LAPORAN PENYELENGGARAAN PEMERINTAH DAERAH (LPPD)  
DINAS SOSIAL KABUPATEN KUBU RAYA  
TAHUN 2022**

No	Rincian	Anggaran	Realisasi	
			Realisasi Anggaran	Persentase (%)
01.21	Penyediaan Jasa Pemeliharaan, Biaya Pemeliharaan, dan Pajak, Kendaraan Perorangan Dinas atau Kendaraan Dinas Jabatan	Rp30.522.600	Rp30.492.779	<b>100%</b>
01.22	Pemeliharaan Peralatan dan Mesin Lainnya	Rp9.490.000	Rp8.760.000	<b>92%</b>
01.23	Pemeliharaan/Rehabilitasi Sarana dan Prasarana Gedung Kantor atau Bangunan Lainnya	Rp9.760.000	Rp9.760.000	<b>100%</b>
<b>2</b>	<b>PROGRAM PEMBERDAYAAN SOSIAL</b>	<b>Rp177.320.090</b>	<b>Rp158.562.433</b>	<b>89%</b>
02.01	Peningkatan Kemampuan Potensi Pekerja Sosial Masyarakat Kewenangan Kabupaten/Kota	Rp69.997.450	Rp60.032.613	<b>86%</b>
02.02	Peningkatan Kemampuan Potensi Sumber Kesejahteraan Sosial Kelembagaan Masyarakat Kewenangan Kabupaten/Kota	Rp107.322.640	Rp98.529.820	<b>92%</b>
<b>3</b>	<b>PROGRAM REHABILITASI SOSIAL</b>	<b>Rp641.563.420</b>	<b>Rp548.158.170</b>	<b>85%</b>
03.01	Pemberian Bimbingan Fisik, Mental, Spritual, dan Sosial	Rp543.615.430	Rp473.268.130	<b>87%</b>
03.02	Pemberian Bimbingan Sosial kepada Keluarga Penyandang Masalah Kesejahteraan Sosial (PMKS) Lainnya Bukan Korban HIV/AIDS dan NAPZA	Rp97.947.990	Rp74.890.040	<b>76%</b>
<b>4</b>	<b>PROGRAM PERLINDUNGAN DAN JAMINAN SOSIAL</b>	<b>Rp947.931.018</b>	<b>Rp924.743.480</b>	<b>98%</b>
04.01	Pendataan Data Fakir Miskin Cakupan Daerah Kabupaten/Kota	Rp214.125.950	Rp206.166.150	<b>96%</b>
04.02	Pengelolaan Data Fakir Miskin Cakupan Daerah Kabupaten/Kota	Rp733.805.068	Rp718.577.330	<b>98%</b>



LAPORAN PENYELENGGARAAN PEMERINTAH DAERAH (LPPD)  
DINAS SOSIAL KABUPATEN KUBU RAYA  
TAHUN 2022

No	Rincian	Anggaran	Realisasi	
			Realisasi Anggaran	Persentase (%)
<b>5</b>	<b>PROGRAM PENANGANAN BENCANA</b>	<b>Rp160.728.270</b>	<b>Rp123.884.070</b>	<b>77%</b>
05.01	Penyediaan Makanan	Rp102.674.640	Rp70.609.140	<b>69%</b>
05.02	Koordinasi, Sosialisasi dan Pelaksanaan Taruna Siaga Bencana	Rp58.053.630	Rp53.274.930	<b>92%</b>
<b>6</b>	<b>PROGRAM PENGELOLAAN TAMAN MAKAM PAHLAWAN</b>	<b>Rp24.999.980</b>	<b>Rp24.999.980</b>	<b>100%</b>
06.01	Pemeliharaan Taman Makam Pahlawan Nasional Kabupaten/Kota	Rp24.999.980	Rp24.999.980	<b>100%</b>
<b>7</b>	<b>PROGRAM PEMERINTAHAN DAN KESEJAHTERAAN RAKYAT</b>	<b>Rp2.760.969.820</b>	<b>Rp2.361.842.820</b>	<b>86%</b>
07.01	Fasilitasi Pengelolaan Bina Mental Spiritual	Rp2.760.969.820	Rp2.361.842.820	<b>86%</b>
<b>JUMLAH</b>		<b>Rp9.159.227.749</b>	<b>Rp8.385.388.014</b>	<b>92%</b>





## BAB II CAPAIAN PELAKSANAAN PROGRAM DAN KEGIATAN

### 2.1 CAPAIAN KINERJA PROGRAM SESUAI DENGAN TARGET KINERJA YANG DITETAPKAN DALAM PERJANJIAN KINERJA

Proses perencanaan pembangunan dimulai dari tahapan Musrenbang Desa dan Kecamatan, Forum SKPD dan Musrenbang Kabupaten yang produk akhirnya menghasilkan Rencana Kerja Pemerintahan Daerah (RKPD) Tahun 2022 dan Rencana Kerja (Renja) Dinas Sosial Tahun 2021, yang kemudian dijabarkan lebih lanjut ke dalam KUA dan PPAS Tahun 2022 untuk dibahas dan disepakati bersama antara eksekutif dan legislatif.

Tindak Lanjut dari KUA dan PPAS Tahun 2022 yang telah disepakati maka disusun Rencana Kerja dan Anggaran (RKA) sebagai bahan atau dasar penyusunan RAPBD Kabupaten Kubu Raya Tahun 2022, yang selanjutnya dibahas bersama sama dengan DPRD dan setelah mendapat persetujuan dari Pemerintah Provinsi dijadikan Peraturan Daerah Tentang APBD Tahun 2022.

Sebagai dasar pelaksanaan program dan kegiatan dari urusan Otonomi Dearah, Pemerintahan Umum, Administrasi Keuangan Daerah, Perangkat daerah, Kepagawaian dan Persandian.

Capaian kinerja program sesuai dengan target kinerja yang ditetapkan dalam perjanjian kinerja tahun 2022 tertuang dalam tabel dibawah ini:



**TABEL 2. 1**  
**CAPAIAN KINERJA PROGRAM DENGAN PERJANJIAN KINERJA**  
**DINAS SOSIAL KABUPATEN KUBU RAYA**  
**TAHUN 2022**

No	Urusan Pemerintah	Organisasi Perangkat Daerah Pelaksana	Kebijakan	Uraian Program / Kegiatan	Target	Realisasi	Permasalahan	Upaya Mengatasi Permasalahan	Tindak Lanjut Rekomendasi DPRD
1	Bidang Sosial	Dinas Sosial	Peningkatan Pemberdayaan Sosial	<b>PROGRAM PEMBERDAYAAN SOSIAL</b>					
				1	Pengembangan Potensi Sumber Kesejahteraan Sosial Daerah Kabupaten/Kota	2 Kegiatan	2 Kegiatan	sudah dilaksanakan dengan cukup baik	Lebih mengoptimalkan koordinasi dengan pihak pihak terkait agar kedepannya dapat meningkatkan target dan capaian
				1.1	Peningkatan Kemampuan Potensi Pekerja Sosial Masyarakat Kewenangan Kabupaten/Kota	20 Orang	20 Orang	sudah dilaksanakan dengan cukup baik	Lebih mengoptimalkan koordinasi dengan pihak pihak terkait agar kedepannya dapat meningkatkan target dan capaian



No	Urusan Pemerintah	Organisasi Perangkat Daerah Pelaksana	Kebijakan	Uraian Program / Kegiatan	Target	Realisasi	Permasalahan	Upaya Mengatasi Permasalahan	Tindak Lanjut Rekomendasi DPRD	
				1. Peningkatan Kemampuan Potensi Sumber Kesejahteraan Sosial 2. kelembagaan Masyarakat Kewenangan Kabupaten/Kota	21 Lembaga	21 Lembaga	sudah dilaksanakan dengan cukup baik	Lebih mengoptimalkan koordinasi dengan pihak pihak terkait agar kedepannya dapat meningkatkan target dan capaian		
2			Peningkatan Penanganan Rehabilitasi Sosial Dasar	<b>PROGRAM REHABILITASI SOSIAL</b>						
				1	Rehabilitasi Sosial Dasar Penyandang Disabilitas Terlantar, Anak Terlantar, Lanjut Usia Terlantar, serta Gelandangan Pengemis di Luar Panti Sosial	100%	115%	Sudah Cukup baik karna sudah melebihi target	berkoordinasi dengan OPD yang ada dan lembaga-lembaga swasta	
				1.1	Pemberian Bimbingan Fisik, Mental, Spiritual, dan Sosial	250 Orang	288 orang	Sudah Cukup baik karna sudah melebihi target	berkoordinasi dengan OPD yang ada dan lembaga-lembaga swasta	



No	Urusan Pemerintah	Organisasi Perangkat Daerah Pelaksana	Kebijakan	Uraian Program / Kegiatan	Target	Realisasi	Permasalahan	Upaya Mengatasi Permasalahan	Tindak Lanjut Rekomendasi DPRD
				2	Rehabilitasi Sosial Penyandang Masalah Kesejahteraan Sosial (PMKS) Lainnya Bukan Korban HIV/Aids dan Napza di Luar Panti Sosial	100%	42%	Belum optimalnya pengelolaan data	mengeoptimalkan pendataan dan pengelolaan tentang PMKS diluar panti sosial
				2.1	Pemberian Bimbingan Sosial kepada Keluarga Penyandang Masalah Kesejahteraan Sosial (PMKS) Lainnya Bukan Korban HIV/AIDS dan NAPZA	300 Orang	126 Orang	Belum optimalnya pengelolaan data	mengeoptimalkan pendataan dan pengelolaan tentang PMKS diluar panti sosial
3			Peningkatan Perlindungan dan Jaminan Sosial	<b>PROGRAM PERLINDUNGAN DAN JAMINAN SOSIAL</b>					
				1	Pengelolaan Data Fakir Miskin Cakupan Daerah Kabupaten/ Kota	62.000 Orang	161.006 Orang	Data Penyaluran Melebihi Target Karena Bantuan disalurkan dengan baik sesuai SK Penyaluran dari Kementerian Sosial	Mengoptimalkan Penyaluran Bantuan agar lebih efektif dan efisien



No	Urusan Pemerintah	Organisasi Perangkat Daerah Pelaksana	Kebijakan	Uraian Program / Kegiatan		Target	Realisasi	Permasalahan	Upaya Mengatasi Permasalahan	Tindak Lanjut Rekomendasi DPRD	
4				1.1	Pendataan Fakir Miskin Cakupan Daerah Kabupaten/ Kota	62.000 Orang	135.088 Jiwa	Data Penyaluran Melebihi Target Karena Bantuan disalurkan dengan baik sesuai SK Penyaluran dari Kementrian Sosial	Mengoptimalkan Penyaluran Bantuan agar lebih efektif dan efisien		
				1.2	Pengelolaan Data Fakir Miskin Cakupan Daerah Kabupaten/ Kota	13 Kegiatan	13 Kegiatan	Bantuan disalurkan ke seluruh kecamatan Kabupaten Kuburaya	Mengoptimalkan Penyaluran Bantuan agar lebih efektif dan efisien		
				<b>PROGRAM PENANGANAN BENCANA</b>							
				1	Perlindungan Sosial Korban Bencana Alam dan Sosial Kabupaten/ Kota	200 Orang	483 Orang	Sudah Cukup baik karna sudah melebihi target	terus meningkatkan kinerja agar kedepannya bisa meningkatkan target dan pencapaian penanganan korban bencana alam dan sosial		
				1.1	Penyediaan Makanan	200 Orang	483 Orang	sudah memberikan bantuan pada korban bencana alam dan sosial melebihi target	terus meningkatkan kinerja agar kedepannya bisa meningkatkan target dan pencapaian penanganan korban		



No	Urusan Pemerintah	Organisasi Perangkat Daerah Pelaksana an	Kebijakan	Uraian Program / Kegiatan	Target	Realisasi	Permasalahan	Upaya Mengatasi Permasalahan	Tindak Lanjut Rekomend asi DPRD	
								bencana alam dan sosial		
				2	Penyelenggaraan Pemberdayaan Masyarakat terhadap Kesiapsiagaan Bencana Kabupaten/Kota	2 Kali	2 Kali	sudah cukup baik dalam koordinasi dengan Taruna Siaga Bencana	terus meningkatkan kinerja agar kedepannya bisa meningkatkan target dan pencapaian penanganan korban bencana alam dan sosial	
				2.1	Koordinasi, Sosialisasi dan Pelaksanaan Taruna Siaga Bencana	52 Orang	52 Orang	sudah cukup baik dalam koordinasi dengan Taruna Siaga Bencana	terus meningkatkan kinerja agar kedepannya bisa meningkatkan target dan pencapaian penanganan korban bencana alam dan sosial	
5			Peningkatan Penanganan dan Pengamanan Makam Pahlawan	<b>PROGRAM PENGELOLAAN TAMAN MAKAM PAHLAWAN</b>						
				1	Pemeliharaan Taman Makam Pahlawan Nasional Kabupaten/Kota	1 Dokumen	1 Dokumen	sudah tercapainya target 1 dokumen dalam pendataan taman makam pahlawan	terus meningkatkan kinerja agar kedepannya bisa meningkatkan target dan pencapaian pemeliharaan taman makam pahlawan	



No	Urusan Pemerintah	Organisasi Perangkat Daerah Pelaksana an	Kebijakan	Uraian Program / Kegiatan	Target	Realisasi	Permasalahan	Upaya Mengatasi Permasalahan	Tindak Lanjut Rekomend asi DPRD			
6				1. 1. Pemeliharaan Taman Makam Pahlawan Nasional Kabupaten/Kota	1 Dokumen	1 Dokumen	sudah tercapainya target 1 dokumen dalam pendataan taman makam pahlawan	terus meninhkatkan kinerja agar kedepannya bisa meninhgkatkan target dan pencapaian pemeliharaan taman makam pahlawan				
				<b>PROGRAM PEMERINTAHAN DAN KESEJAHTERAAN RAKYAT</b>								
				1. 1. Pelaksanaan Kebijakan Kesejahteraan Rakyat	102 Lembaga	81 Lembaga	1. Penerima Bantuan Hibah masih ada yang belum taat aturan terkait laporan penggunaan dana bantuan hibah	1. Pemberian Bantuan Hibah dilaksanakan lebih selektif sesuai peraturan yang berlaku				
			Pelaksanaan Kebijakan Kesejahteraan Rakyat	1. 1. Fasilitasi Pengelolaan Bina Mental Spiritual	102 Lembaga	81 Lembaga	2. Sesuai Perda no. 10 Tahun 2021 tentang perubahan atas perda no.6 Tahun 2016 tentang pembentukan perangkat daerah atas dasar tersebut apakah tidak lebih baik untuk belanja hibah kepada rumah ibadah di akomodir oleh sekretariat daerah bagian kesra	2. Belanja Hibah didalam penyusunan APBD disesuaikan dengan program pada setiap SKPD				



No	Urusan Pemerintah	Organisasi Perangkat Daerah Pelaksana	Kebijakan	Uraian Program / Kegiatan	Target	Realisasi	Permasalahan	Upaya Mengatasi Permasalahan	Tindak Lanjut Rekomendasi DPRD		
1	Bidang Sosial	Dinas Sosial	Peningkatan Komitmen OPD mampu memenuhi penilaian SAKIP peringkat BB	<b>PROGRAM PENUNJANG URUSAN PEMERINTAHAN DAERAH</b>							
				1	Perencanaan, Penganggaran, dan Evaluasi Kinerja Perangkat Daerah	100%	100%	Sudah Cukup Baik	meningkatkan kinerja agar terciptanya SDM yang bermutu dan berkualitas		
				1.1	Penyusunan Dokumen Perencanaan Perangkat Daerah	5 Dokumen	5 Dokumen	Penyusunan Dokumen telah dilaksanakan sesuai Target	meningkatkan kinerja agar terciptanya SDM yang bermutu dan berkualitas		
				1.2	Koordinasi dan Penyusunan Laporan Capaian Kinerja dan Ikhtisar Realisasi Kinerja SKPD	1 Dokumen	1 Dokumen	Penyusunan Dokumen Realisasi Kinerja sudah dilaksanakan sesuai Target	meningkatkan kinerja agar terciptanya SDM yang bermutu dan berkualitas		
				1.3	Evaluasi Kinerja Perangkat Daerah	4 Dokumen	12 Bulan	Penyusunan Dokumen Evaluasi Kinerja sudah dilaksanakan sesuai Target	meningkatkan kinerja agar terciptanya SDM yang bermutu dan berkualitas		
				2	Administrasi Keuangan Perangkat Daerah	100%	100%	sudah cukup baik	meningkatkan kinerja agar terciptanya SDM yang bermutu dan berkualitas		
				2.1	Penyediaan Gaji dan Tunjangan Gaji ASN	14 Bulan	14 Bulan	Gaji dan Tunjangan sudah dibayarkan sesuai Target	meningkatkan kinerja agar terciptanya SDM yang bermutu dan berkualitas		





No	Urusan Pemerintah	Organisasi Perangkat Daerah Pelaksana	Kebijakan	Uraian Program / Kegiatan	Target	Realisasi	Permasalahan	Upaya Mengatasi Permasalahan	Tindak Lanjut Rekomendasi DPRD
				2. Koordinasi dan Penyusunan Laporan Keuangan Akhir Tahun SKPD	1 Dokumen	1 Dokumen	Penyusunan Dokumen Laporan Keuangan Akhir Tahun sudah dilaksanakan sesuai Target	meningkatkan kinerja agar terciptanya SDM yang bermutu dan berkualitas	
				2. Koordinasi dan Penyusunan Laporan Keuangan Bulanan/Semesteran SKPD	12 Dokumen	12 Dokumen	Penyusunan Dokumen Laporan Keuangan Bulanan sudah dilaksanakan sesuai Target	meningkatkan kinerja agar terciptanya SDM yang bermutu dan berkualitas	
				3. Administrasi Kepegawaian Perangkat Daerah	100%	100%	sudah cukup baik	meningkatkan target untuk bimbingan teknis agar dapat menciptakan yang berkualitas	
				3. Bimbingan Teknis Implementasi Peraturan Perundang-Undangan	3 Orang	3 Orang	Bimbingan Teknis telah dilaksanakan sesuai Target	meningkatkan target untuk bimbingan teknis agar dapat menciptakan yang berkualitas	
				4. Administrasi Umum Perangkat Daerah	100%	12 Bulan	sudah cukup baik	meningkatkan kualitas penyediaan Administrasi Umum agar SDM mendapatkan fasilitas yang bermutu dan berkualitas	
				4. Penyediaan Komponen Instalasi Listrik / Penerangan Bangunan Kantor	12 Bulan	12 Bulan	Penyediaan Komponen Instalasi Listrik / Penerangan Bangunan Kantor	meningkatkan kualitas penyediaan Komponen Instalasi Listrik / Penerangan	



**LAPORAN PENYELENGGARAAN PEMERINTAH DAERAH (LPPD)  
DINAS SOSIAL KABUPATEN KUBU RAYA  
TAHUN 2022**

No	Urusan Pemerintah	Organisasi Perangkat Daerah Pelaksana	Kebijakan	Uraian Program / Kegiatan	Target	Realisasi	Permasalahan	Upaya Mengatasi Permasalahan	Tindak Lanjut Rekomendasi DPRD
							telah dilaksanakan sesuai Target	Bangunan Kantor agar SDM mendapatkan fasilitas yang bermutu dan berkualitas	
				4.2 Penyediaan Peralatan dan Perlengkapan Kantor	14 Unit	14 Unit	Penyediaan Peralatan dan Perlengkapan Kantor telah dilaksanakan sesuai Target	meningkatkan kualitas penyediaan Peralatan dan Perlengkapan Kantor agar SDM mendapatkan fasilitas yang bermutu dan berkualitas	
				4.3 Penyediaan Bahan Logistik Kantor	12 Bulan	12 Bulan	Penyediaan Bahan Logistik Kantor telah dilaksanakan sesuai Target	meningkatkan kualitas penyediaan Bahan Logistik Kantor agar SDM mendapatkan fasilitas yang bermutu dan berkualitas	
				4.4 Penyediaan Barang Cetakan dan Penggandaan	12 Bulan	12 Bulan	Penyediaan Barang Cetakan dan Penggandaan telah dilaksanakan sesuai Target	meningkatkan kualitas penyediaan Barang Cetakan dan Penggandaan agar SDM mendapatkan fasilitas yang bermutu dan berkualitas	
				4.5 Penyediaan Bahan Bacaan dan Peraturan Perundang-undangan	12 Bulan	12 Bulan	Penyediaan Bahan Bacaan dan Peraturan Perundang-undangan telah dilaksanakan sesuai Target	meningkatkan kualitas penyediaan Bahan Bacaan dan Peraturan Perundang-undangan	



**LAPORAN PENYELENGGARAAN PEMERINTAH DAERAH (LPPD)  
DINAS SOSIAL KABUPATEN KUBU RAYA  
TAHUN 2022**

No	Urusan Pemerintah	Organisasi Perangkat Daerah Pelaksana	Kebijakan	Uraian Program / Kegiatan	Target	Realisasi	Permasalahan	Upaya Mengatasi Permasalahan	Tindak Lanjut Rekomendasi DPRD
								agar SDM mendapatkan fasilitas yang bermutu dan berkualitas	
				4.6 Penyelenggaraan Rapat Koordinasi dan Konsultasi SKPD	12 Bulan	12 Bulan	Penyelenggaraan Rapat Koordinasi dan Konsultasi SKPD telah dilaksanakan sesuai Target	meningkatkan Penyelenggaraan Rapat Koordinasi dan Konsultasi SKPD agar SDM bisa berkoordinasi dengan pihak pihak terkait	
				5 Pengadaan Barang Milik Daerah Penunjang Urusan Pemerintah Daerah	26 Unit	26 Unit	sudah cukup baik	meningkatkan Barang Milik Daerah Penunjang Urusan Pemerintah Daerah agar terciptanya suasana Kantor yang nyaman dan meningkatkan semangat kerja SDM	
				5.1 Pengadaan Kendaraan Perorangan Dinas atau Kendaraan Dinas Jabatan	6 Unit	6 Unit	Pengadaan Kendaraan Perorangan Dinas atau Kendaraan Dinas Jabatan telah dilaksanakan sesuai Target	meningkatkan Pengadaan Kendaraan Perorangan Dinas atau Kendaraan Dinas Jabatan agar terciptanya suasana Kantor yang nyaman dan meningkatkan semangat kerja SDM	
				5.2 Pengadaan Mebel	16 Unit	16 Unit	Pengadaan Mebel telah dilaksanakan sesuai Target	meningkatkan Pengadaan Mebel agar terciptanya suasana	



**LAPORAN PENYELENGGARAAN PEMERINTAH DAERAH (LPPD)  
DINAS SOSIAL KABUPATEN KUBU RAYA  
TAHUN 2022**

No	Urusan Pemerintah	Organisasi Perangkat Daerah Pelaksana	Kebijakan	Uraian Program / Kegiatan	Target	Realisasi	Permasalahan	Upaya Mengatasi Permasalahan	Tindak Lanjut Rekomendasi DPRD
								Kantor yang nyaman dan meningkatkan semangat kerja SDM	
				5.3 Pengadaan Peralatan dan Mesin Lainnya	4 Unit	4 Unit	Pengadaan Peralatan dan Mesin Lainnya telah dilaksanakan sesuai Target	meningkatkan Pengadaan Peralatan dan Mesin Lainnya agar terciptanya suasana Kantor yang nyaman dan meningkatkan semangat kerja SDM	
				5.4 Pengadaan Sarana dan Prasarana Gedung Kantor atau Bangunan Lainnya	12 Bulan	12 Bulan	Pengadaan Sarana dan Prasarana Gedung Kantor atau Bangunan Lainnya telah dilaksanakan sesuai Target	meningkatkan suasana kerja yang nyaman untuk meningkatkan semangat kerja SDM	
				6 Penyediaan Jasa Penunjang Urusan Pemerintahan Daerah	100%	100%	sudah cukup baik	meningkatkan Jasa Penunjang Urusan Pemerintahan Daerah agar terciptanya SDM yang bermutu dan berkualitas	
				6.1 Penyediaan Jasa Komunikasi, Sumber Daya Air dan Listrik	12 Bulan	12 Bulan	Penyediaan Jasa Komunikasi, Sumber Daya Air dan Listrik telah dilaksanakan sesuai Target	meningkatkan Penyediaan Jasa Komunikasi, Sumber Daya Air dan Listrik agar terciptanya SDM yang bermutu dan berkualitas	



No	Urusan Pemerintah	Organisasi Perangkat Daerah Pelaksana	Kebijakan	Uraian Program / Kegiatan	Target	Realisasi	Permasalahan	Upaya Mengatasi Permasalahan	Tindak Lanjut Rekomendasi DPRD
				6.2 Sub Kegiatan Penyediaan Jasa Pelayanan Umum Kantor	8 Unit	8 Unit	Penyediaan Jasa Pelayanan Umum Kantor telah dilaksanakan sesuai Target	meningkatkan Penyediaan Jasa Pelayanan Umum Kantor agar terciptanya SDM yang bermutu dan berkualitas	
				7 Pemeliharaan Barang Milik Daerah Penunjang Urusan Pemerintahan Daerah	100%	100%	Pemeliharaan Barang Milik Daerah Penunjang Urusan Pemerintahan Daerah telah dilaksanakan sesuai Target	meningkatkan Pemeliharaan Barang Milik Daerah Penunjang Urusan Pemerintahan Daerah agar terciptanya SDM yang bermutu dan berkualitas	
				7.1 Penyediaan Jasa Pemeliharaan, Biaya Pemeliharaan, dan Pajak Kendaraan Perorangan Dinas atau Kendaraan Dinas Jabatan	12 Bulan	12 Bulan	Penyediaan Jasa Pemeliharaan, Biaya Pemeliharaan, dan Pajak Kendaraan Perorangan Dinas atau Kendaraan Dinas Jabatan telah dilaksanakan sesuai Target	Penyediaan Jasa Pemeliharaan, Biaya Pemeliharaan, dan Pajak Kendaraan Perorangan Dinas atau Kendaraan Dinas Jabatan agar terciptanya SDM yang bermutu dan berkualitas	
				7.2 Pemeliharaan Peralatan dan Mesin Lainnya	12 Bulan	12 Bulan	Pemeliharaan Peralatan dan Mesin Lainnya telah dilaksanakan sesuai Target	Pemeliharaan Peralatan dan Mesin Lainnya agar terciptanya SDM yang bermutu dan berkualitas	



No	Urusan Pemerintah	Organisasi Perangkat Daerah Pelaksana	Kebijakan	Uraian Program / Kegiatan	Target	Realisasi	Permasalahan	Upaya Mengatasi Permasalahan	Tindak Lanjut Rekomendasi DPRD
				7.3 Pemeliharaan/Rehabilitasi Sarana dan Prasarana Gedung Kantor atau Bangunan Lainnya	8 Unit	8 Unit	Pemeliharaan/Rehabilitasi Sarana dan Prasarana Gedung Kantor atau Bangunan Lainnya telah dilaksanakan sesuai Target	Pemeliharaan/Rehabilitasi Sarana dan Prasarana Gedung Kantor atau Bangunan Lainnya agar terciptanya SDM yang bermutu dan berkualitas	

## 2.2 TINDAK LANJUT REKOMENDASI DPRD

**TABEL 2. 2**  
**TINDAK LANJUT REKOMENDASI DPRD**

NO	REKOMENDASI DPRD	TINDAK LANJUT	TUJUAN/MASALAH YANG DI SELESAIKAN
1	Kepada Kepala Dinas Sosial untuk mensosialisasikan program bantuan kepada masyarakat di setiap desa agar tepat sasaran.	Program Bantuan Sudah disosialisasikan kepada masyarakat di setiap kecamatan melalui Pendamping Program yang sudah tersedia di setiap kecamatan	Mensosialisasi kepada setiap pendamping program bantuan agar pendamping dapat lebih rinci dan efisien dalam penyampaian dan sosialisasi mengenai bantuan di setiap desa desa
2	Kepada Kepala Dinas Sosial untuk melakukan pengawasan terhadap proses penyaluran bantuan sosial.	Dinas Sosial selalu berhubungan langsung dengan masyarakat dan Pendamping setiap kali dilaksanakannya penyaluran Bantuan, hal ini dilakukan untuk memonitoring proses pelaksanaan penyaluran bantuan	Akan di laksanakan pengawasan serta evaluasi setiap kali penyaluran bantuan agar bisa mengecek apakah bantuan yang disalurkan sudah tepat sasaran atau belum
3	Kepada Kepala Dinas Sosial selalu berkoordinasi dengan BPS Kubu Raya dan meminta data riil dengan Kepala Desa agar update data warga masyarakat yang berhak menerima bantuan agar akurat untuk diusulkan ke Pemerintah Pusat	Dinas Sosial berkoordinasi dengan pihak pihak terkait mengenai update data masyarakat yang berhak menerima bantuan agar dapat di usulkan ke Pemerintah Pusat melalui Kementrian Sosial	Dinas Sosial berkoordinasi dengan BPJS Kubu Raya dan Pendamping pada setiap Desa untuk mendapatkan update data masyarakat yang berhak menerima Bantuan



NO	REKOMENDASI DPRD	TINDAK LANJUT	TUJUAN/MASALAH YANG DI SELESAIKAN
	melalui Kementerian Sosial.		
4	Kepada Kepala Dinas Sosial untuk mengupayakan berdirinya/ pembangunan rumah singgah agar pembinaan dan penampungan sementara pengemis, Gelandangan dan Orang Terlantar (PGOT) yang banyak ditemukan di jalan raya dan di traffic light serta bekerjasama dengan Dinas Kesehatan.	Dinas Sosial sudah melakukan Kajian Shelter/Rumah Singgah yang dilaksanakan pada tahun 2021	untuk selanjutnya diserahkan kepada Dinas Pekerjaan Umum untuk menindak lanjuti pembangunan tersebut

### 2.3 INDIKATOR KINERJA KUNCI KELUARAN

1. Persentase Penyandang Disabilitas Terlantar, Anak Terlantar, Lanjut Usia terlantar dan gelandangan pengemis yang terpenuhi kebutuhan dasarnya diluar panti.

**TABEL 2. 3**

**INDIKATOR KINERJA KUNCI KEGIATAN PERSENTASE PENYANDANG DISABILITAS TERLANTAR, ANAK TERLANTAR, LANJUT USIA TERLANTAR DAN GELANDANGAN PENGEMIS YANG TERPENUHI KEBUTUHAN DASARNYA DILUAR PANTI**

No	Urusan Pemerintahan	Indikator Kinerja Kunci Keluaran	Capaian Kinerja	Sumber Data	Keterangan
1.01	Sosial	Jumlah Layanan Data dan Pengaduan yang dimiliki	122	Dinas Sosial	Data terlampir





LAPORAN PENYELENGGARAAN PEMERINTAH DAERAH (LPPD)  
DINAS SOSIAL KABUPATEN KUBU RAYA  
TAHUN 2022

No	Urusan Pemerintahan	Indikator Kinerja Kunci Keluaran	Capaian Kinerja	Sumber Data	Keterangan
1.02		Jumlah Data Penyandang Disabilitas telantar, anak telantar, lanjut usia telantar dan gepeng yang masuk dalam data terpadu FM dan OTM	-	Dinas Sosial	Tidak ada
1.03		Jumlah Tim Reaksi Cepat yang dibentuk	39	Dinas Sosial	
1.04		Jumlah Penyandang disabilitas telantar, anak telantar, lanjut usia telantar dan gepeng yang dijangkau	354	Dinas Sosial	Data terlampir
1.05		Jumlah kendaraan roda empat yang diakses khusus layanan kedaruratan yang dimiliki	1	Dinas Sosial	1 Unit Ambulance
1.06		Jumlah Penyandang disabilitas telantar, anak telantar, lanjut usia telantar dan gepeng yang menerima paket pemakanan sesuai standar gizi	17	Dinas Sosial	
1.07		Jumlah Rumah Singgah/Shelter/tempat tinggal sementara yang dimiliki sesuai standar	-	Dinas Sosial	Belum ada
1.08		Jumlah Penyandang disabilitas telantar, anak telantar dan gepeng yang menerima paket sandang	3	Dinas Sosial	



**LAPORAN PENYELENGGARAAN PEMERINTAH DAERAH (LPPD)  
DINAS SOSIAL KABUPATEN KUBU RAYA  
TAHUN 2022**

No	Urusan Pemerintahan	Indikator Kinerja Kunci Keluaran	Capaian Kinerja	Sumber Data	Keterangan
1.09		Jumlah Penyandang disabilitas telantar, anak telantar, lanjut usia telantar dan gepeng yang memanfaatkan alat bantu	273	Dinas Sosial	alat Bantu berupa Kursi Roda, Kaki Palsu dll
1.1		Jumlah Alat Bantu yang tersedia di rumah singgah/shelter	-	Dinas Sosial	
1.11		Jumlah Paket Perbekalan kesehatan yang tersedia	-	Dinas Sosial	
1.12		Jumlah Penyandang disabilitas telantar, anak telantar, lanjut usia telantar dan gepeng yang memanfaatkan paket perbekalan Kesehatan	17	Dinas Sosial	
1.13		Jumlah Tenaga kesehatan yang disediakan dirumah singgah	-	Dinas Sosial	
1.14		Jumlah Pekerja sosial/TKSK/dan Relawan Sosial yang disediakan	39 Orang	Dinas Sosial	
1.15		Jumlah Penyandang disabilitas telantar, anak telantar, lanjut usia telantar dan gepeng yang mendapatkan bimbingan fisik, mental dan sosial sesuai standard keluarga, masyarakat, Dinas Sosial, Rumah Singgah/Shelter dan/atau pusat kesejahteraan sosial	-	Dinas Sosial	



LAPORAN PENYELENGGARAAN PEMERINTAH DAERAH (LPPD)  
DINAS SOSIAL KABUPATEN KUBU RAYA  
TAHUN 2022

No	Urusan Pemerintahan	Indikator Kinerja Kunci Keluaran	Capaian Kinerja	Sumber Data	Keterangan
1.16		Jumlah bimbingan sosial yang dilaksanakan kepada keluarga dan masyarakat	10	Dinas Sosial	
1.17		Jumlah Penyandang disabilitas telantar, anak telantar, lanjut usia telantar dan gepeng yang difasilitasi untuk mendapatkan dokumen kependudukan	30	Dinas Sosial	
1.18		Jumlah Penyandang disabilitas telantar, anak telantar, lanjut usia telantar dan gepeng yang mendapatkan akses layanan pendidikan dan kesehatan dasar.	-	Dinas Sosial	
1.19		Jumlah Penyandang disabilitas telantar, anak telantar, lanjut usia telantar dan gepeng yang mendapatkan layanan penelusuran keluarga	1	Dinas Sosial	
1.2		Jumlah Penyandang disabilitas telantar, anak telantar, lanjut usia telantar dan gepeng yang direunifikasi dengan keluarga	18	Dinas Sosial	



No	Urusan Pemerintahan	Indikator Kinerja Kunci Keluaran	Capaian Kinerja	Sumber Data	Keterangan
1.21		Jumlah Penyandang disabilitas telantar, anak telantar, lanjut usia telantar dan gepeng yang dirujuk	41	Dinas Sosial	

2. Persentase korban bencana alam dan sosial yang terpenuhi kebutuhan dasarnya pada saat dan setelah tanggap darurat bencana daerah kab/kota

**TABEL 2. 4**

**INDIKATOR KINERJA KUNCI KELUARAN PERSENTASE KORBAN  
BENCANA ALAM DAN SOSIAL YANG TERPENUHI KEBUTUHAN  
DASARNYA PADA SAAT DAN SELETAH TANGGAP DARURAT BENCANA  
DAERAH KAB/KOTA**

No	Urusan Pemerintahan	Indikator Kinerja Kunci Keluaran	Capaian Kinerja	Sumber Data	Keterangan
2.01	Sosial	Jumlah Korban Bencana yang mendapatkan makanan	483	Dinas Sosial	
2.02		Jumlah Korban Bencana yang menerima paket sandang	483	Dinas Sosial	
2.03		Jumlah Tempat Tinggal penampungan pengungsi yang dimiliki	-	Dinas Sosial	
2.04		Jumlah paket permakanan khusus bagi kelompok rentan	483	Dinas Sosial	
2.05		Jumlah korban bencana yang menerima pelayanan dukungan psikososial	-	Dinas Sosial	



No	Urusan Pemerintahan	Indikator Kinerja Kunci Keluaran	Capaian Kinerja	Sumber Data	Keterangan
2.06		Jumlah pekerja sosial profesional/tenaga kesejahteraan sosial dan atau relawan sosial yang tersedia	52 Orang	Dinas Sosial	

## 2.4 INDIKATOR KINERJA KUNCI HASIL

1. Persentase Penyandang Disabilitas Terlantar, Anak Terlantar, Lanjut Usia terlantar dan gelandangan pengemis yang terpenuhi kebutuhan dasarnya diluar panti.

**TABEL 2. 5**

**INDIKATOR KINERJA KUNCI HASIL PERSENTASE PENYANDANG DISABILITAS TERLANTAR, ANAK TERLANTAR, LANJUT USIA TERLANTAR DAN GELANDANGAN PENGEMIS YANG TERPENUHI KEBUTUHAN DASARNYA DILUAR PANTI**

No	Urusan Pemerintahan	Indikator Kinerja Kunci Keluaran	Capaian Kinerja	Sumber Data	Keterangan
1.01	Sosial	Jumlah Layanan Data dan Pengaduan yang dimiliki	116	Dinas Sosial	Data Terlampir
1.02		Jumlah Data Penyandang Disabilitas telantar, anak telantar, lanjut usia telantar dan gepeng yang masuk dalam data terpadu FM dan OTM	-	Dinas Sosial	Tidak ada
1.03		Jumlah Tim Reaksi Cepat yang dibentuk	39	Dinas Sosial	
1.04		Jumlah Penyandang disabilitas telantar, anak telantar, lanjut usia telantar dan gepeng yang dijangkau	290	Dinas Sosial	
1.05		Jumlah kendaraan roda empat yang diakses khusus layanan kedaruratan yang dimiliki	1	Dinas Sosial	



**LAPORAN PENYELENGGARAAN PEMERINTAH DAERAH (LPPD)  
DINAS SOSIAL KABUPATEN KUBU RAYA  
TAHUN 2022**

No	Urusan Pemerintahan	Indikator Kinerja Kunci Keluaran	Capaian Kinerja	Sumber Data	Keterangan
1.06		Jumlah Penyandang disabilitas telantar, anak telantar, lanjut usia telantar dan gepeng yang menerima paket pemakanan sesuai standar gizi	11	Dinas Sosial	
1.07		Jumlah Rumah Singgah/Shelter/tempat tinggal sementara yang dimiliki sesuai standar	-	Dinas Sosial	
1.08		Jumlah Penyandang disabilitas telantar, anak telantar dan gepeng yang menerima paket sandang	3	Dinas Sosial	
1.09		Jumlah Penyandang disabilitas telantar, anak telantar, lanjut usia telantar dan gepeng yang memanfaatkan alat bantu	209	Dinas Sosial	
1.1		Jumlah Alat Bantu yang tersedia di rumah singgah/shelter	-	Dinas Sosial	
1.11		Jumlah Paket Perbekalan kesehatan yang tersedia	-	Dinas Sosial	
1.12		Jumlah Penyandang disabilitas telantar, anak telantar, lanjut usia telantar dan gepeng yang memanfaatkan paket perbekalan Kesehatan	17	Dinas Sosial	
1.13		Jumlah Tenaga kesehatan yang disediakan dirumah singgah	-	Dinas Sosial	
1.14		Jumlah Pekerja sosial/TKSK/dan Relawan Sosial yang disediakan	39	Dinas Sosial	



LAPORAN PENYELENGGARAAN PEMERINTAH DAERAH (LPPD)  
DINAS SOSIAL KABUPATEN KUBU RAYA  
TAHUN 2022

No	Urusan Pemerintahan	Indikator Kinerja Kunci Keluaran	Capaian Kinerja	Sumber Data	Keterangan
1.15		Jumlah Penyandang disabilitas telantar, anak telantar, lanjut usia telantar dan gepeng yang mendapatkan bimbingan fisik, mental dan sosial sesuai standard dikeluarga, masyarakat, Dinas Sosial, Rumah Singgah/Shelter dan/atau pusat kesejahteraan sosial		Dinas Sosial	
1.16		Jumlah bimbingan sosial yang dilaksanakan kepada keluarga dan masyarakat	10	Dinas Sosial	
1.17		Jumlah Penyandang disabilitas telantar, anak telantar, lanjut usia telantar dan gepeng yang difasilitasi untuk mendapatkan dokumen kependudukan	30	Dinas Sosial	
1.18		Jumlah Penyandang disabilitas telantar, anak telantar, lanjut usia telantar dan gepeng yang mendapatkan akses layanan pendidikan dan kesehatan dasar.	-	Dinas Sosial	
1.19		Jumlah Penyandang disabilitas telantar, anak telantar, lanjut usia telantar dan gepeng yang mendapatkan layanan penelusuran keluarga	1	Dinas Sosial	



No	Urusan Pemerintahan	Indikator Kinerja Kunci Keluaran	Capaian Kinerja	Sumber Data	Keterangan
1.2		Jumlah Penyandang disabilitas telantar, anak telantar, lanjut usia telantar dan gepeng yang direunifikasi dengan keluarga	18	Dinas Sosial	
1.21		Jumlah Penyandang disabilitas telantar, anak telantar, lanjut usia telantar dan gepeng yang dirujuk	41	Dinas Sosial	

2. Persentase korban bencana alam dan sosial yang terpenuhi kebutuhan dasarnya pada saat dan setelah tanggap darurat bencana daerah kab/kota.

**TABEL 2. 6**  
**INDIKATOR KINERJA KUNCI HASIL PERSENTASE KORBAN BENCANA ALAM DAN SOSIAL YANG TERPENUHI KEBUTUHAN DASARNYA PADA SAAT DAN SELETAH TANGGAP DARURAT BENCANA DAERAH KAB/KOTA**

No	Urusan Pemerintahan	Indikator Kinerja Kunci Keluaran	Capaian Kinerja	Sumber Data	Keterangan
2.01	Sosial	Jumlah Korban Bencana yang mendapatkan makanan	483	Dinas Sosial	
2.02		Jumlah Korban Bencana yang menerima paket sandang	483	Dinas Sosial	
2.03		Jumlah Tempat Tinggal penampungan pengungsi yang dimiliki	-	Dinas Sosial	
2.04		Jumlah paket permakanan khusus bagi kelompok rentan	483	Dinas Sosial	
2.05		Jumlah korban bencana yang menerima pelayanan dukungan psikososial	-	Dinas Sosial	





No	Urusan Pemerintahan	Indikator Kinerja Kunci Keluaran	Capaian Kinerja	Sumber Data	Keterangan
2.06		Jumlah pekerja sosial profesional/tenaga kesejahteraan sosial dan atau relawan sosial yang tersedia	52	Dinas Sosial	

## 2.5 MEMBANDINGKAN ANTARA TARGET DAN REALISASI KINERJA TAHUN 2022

**TABEL 2. 7**  
**SASARAN STRATEGIS**

<b>SASARAN STRATEGIS DINAS SOSIAL</b>	<b>IKU</b>	<b>TARGET %</b>	<b>REALISASI %</b>
Meningkatnya Kesejahteraan Sosial	Persentase Penanganan PMKS/PPKS	85	84,67

Berdasarkan tabel di atas dapat di lihat bahwa angka realisasi dari IKU dapat di tarik kesimpulan bahwa hampir mencapai target kinerja tahun 2022. ini merupakan suatu pencapaian yang cukup baik, karena realisasi 84,67% hampir mencapai target sebesar 85% dari angka tersebut dapat dilihat kinerja Dinas Sosial sedikit lagi mencapai target yang telah di tetapkan, hal ini menunjukkan bahwa kinerja Dinas Sosial telah berkembang lumayan pesat dalam mengejar target yang telah di tetapkan sebagai realisasi penanganan PMKS.

Target dan Realisasi didapatkan dengan formulasi sebagai berikut,

Persentase Penanganan PMKS:

$$\frac{\text{Jumlah Penyandang Masalah Kesejahteraan Sosial yang tertangani}}{\text{Populasi Penyandang Masalah Kesejahteraan Sosial}} \times 100\%$$



**TABEL 2. 8**  
**DATA PENYANDANG MASALAH KESEJAHTERAAN SOSIAL**  
**DINAS SOSIAL KABUPATEN KUBU RAYA**

NO	NAMA	JUMLAH	REALISASI
1	ANAK DILUAR PANTI SOSIAL	0	0
2	ANAK BERHADAPAN DENGAN HUKUM (ABH)	36	36
3	DISABILITAS	273	209
4	DISABILITAS MENTAL	42	42
5	BENCANA ALAM DAN SOSIAL	483	483
6	TUNA SUSILA	0	0
7	DTKS	295.153	249.816
8	LANSIA TERLANTAR, ORANG TERLANTAR, GEPENG	39	39
9	MAYAT TERLANTAR	0	0
10	WANITA RAWAN SOSIAL	94	94
TOTAL		296.120	250.719

$$\text{Persentase Penanganan PMKS} = \frac{250.719}{296.120} \times 100$$

Persentase Penanganan PMKS = **84,67%**



### BAB III PENUTUP

Laporan Keterangan Pertanggungjawaban (LKPJ) dan Laporan Penyelenggara Pemerintahan Daerah (LPPD) berisikan anggaran dan realisasi keuangan serta pelaksanaan Tahun Anggaran 2022. Selain itu laporan ini juga memuat lampiran yang berisikan tataran pengambilan kebijakan dan tataran pelaksanaan kebijakan yang berkaitan dengan tugas pokok dan fungsi Dinas Tenaga Kerja dan Transmigrasi Kabupaten Kubu Raya. Untuk melengkapi laporan ini juga memuat proses perencanaan, sumber daya manusia, sarana pendukung, permasalahan yang dihadapi dan solusi pemecahan.

Pelaksanaan penyusunan laporan ini mempedomani Peraturan Menteri Dalam Negeri Nomor 18 Tahun 2020 tentang Peraturan Pelaksanaan Peraturan Nomor 13 Tahun 2019 tentang Laporan dan Evaluasi Penyelenggaraan Pemerintah.

Kami menyadari dalam penyusunan laporan ini kurang sempurna, oleh karena itu mohon saran dan bimbingan dari pihak-pihak berpengalaman untuk mencapai kesempurnaan dimasa yang akan datang.

Demikian semoga bermanfaat khususnya Dinas Sosial Kabupaten Kubu Raya serta Pemerintah Daerah Kabupaten Kubu Raya pada umumnya untuk perbaikan di masa-masa yang akan datang.

Sungai Raya, Januari 2023

  
**KABUPATEN KUBU RAYA**  
**DINAS SOSIAL**  
**KUBU RAYA**  
**Wasiun, S.Ag.,M.Pd**  
Pembina Tingkat I  
NIP. 19670808 199903 1 010